

Du har fået taget en prøve, som viser, at du har coronavirus (COVID-19)

Det er vigtigt, at du med det samme isolerer dig og hurtigst muligt bestiller en opfølgende PCR-test på www.coronaprover.dk. En PCR-test viser, om du er smittet med en særlig virusvariant.

Vi har fået oplyst dit navn, CPR nummer og telefonnummer af testcenteret og vil ringe til dig hurtigst muligt. Hvis vi ikke får kontakt med dig inden for et par timer, opfordrer vi dig til at ringe til os hurtigst muligt på tlf. 32 32 05 11 - tast 1. Du kan ringe mellem kl. 8.00 og 22.00 alle ugens dage – også weekend.

For at stoppe smittespredning hurtigt hjælper Styrelsen for Patientsikkerhed dig med at finde og informere dem, du kan have smittet – dine nære kontakter. Begynd allerede nu at informere dem, du ved, du har været i nær kontakt med. De skal straks gå i isolation og testes to gange, nemlig på 4. og 6. dagen efter, at de sidst var sammen med dig.

OBS: Hvis den nære kontakt er færdigvaccineret (2 stik)

Hvis den nære kontakt er færdigvaccineret, og der er gået over 14 dage fra sidste stik, og den nære kontakt ikke har symptomer, behøver han eller hun ikke at isolere sig. Den nære kontakt skal stadig testes på 4. og 6. dagen.

Du skal gå i selvisolation

Det betyder, at du skal undgå kontakt med andre mennesker, fx at:

- du skal blive hjemme – du må heller ikke gå på arbejde eller købe ind
- du bør undgå fysisk kontakt med personer, du bor sammen med og hvis muligt benytte et andet toilet og bad end dem
- du skal aflyse alle besøg

Hvor længe, du skal være isoleret fra andre, kommer an på, om du har symptomer på coronavirus eller ej. Vi rådgiver dig om dette.

Hvis du ikke kan holde afstand fra dem, som du bor sammen med, fx fordi din bolig er meget lille, eller du bor sammen med nogle, som er i særlig risiko for et alvorligt sygdomsforløb, så kan du måske få tilbudt et isolationsophold uden for hjemmet. Du skal kontakte din kommune, hvis du har behov for det. Det får du rådgivning om fra os.

Du skal finde ud af, hvem der er dine nære kontakter

Du skal finde ud af, hvem du har været tæt sammen med i den tid, du har kunnet smitte. Det gælder både privat og på dit arbejde.

- Hvis du **har symptomer**, er det dem, du har været tæt sammen med 2 dage før, dine symptomer startede, og indtil du isolerede dig
- Hvis du **ikke har symptomer**, er det dem, du har været tæt sammen med 2 dage før, du blev testet for coronavirus og indtil nu

- Hvis du **har fået symptomer, efter du blev testet**, er det dem, du har været tæt sammen med 2 dage før testen og indtil nu.

Du bør informere **din arbejdsgiver** om, at du er smittet med coronavirus. Hvis dit barn er smittet med coronavirus, skal du informere ledelsen på **dit barns skole eller børneinstitution**.

Læs mere om selvisolation, og om hvad en nær kontakt er her:

<https://www.sst.dk/da/Udgivelser/2020/Til-dig-der-er-testet-positiv-for-ny-coronavirus>

Du skal informere dine nære kontakter om, at de skal isolere sig og lade sig teste

Du skal fortælle dine nære kontakter, at:

- de kan være blevet smittet med coronavirus
- de skal selvisolere sig

De nære kontakter skal normalt testes to gange, nemlig på **dag 4 og dag 6** efter de var sammen med dig. Der findes PCR-test og hurtigtest (antigentest). **Nære kontakter skal have taget PCR-tests**. Kun med en negativ PCR-test fra 6. dagen, kan den nære kontakt afslutte sin selvisolation.

Det er vigtigt, de nære kontakter ringer til os, så de kan få rådgivning om isolation og få afklaret deres præcise testdatoer. Når de ringer til os, får de henvisning til de to PCR-tests på coronaprover.dk, og der bliver samtidig åbnet for flere testtider. **Bed nære kontakter ringe til 32 32 05 11, tast 2.**

Se mere på Sundhedsstyrelsens hjemmeside om nære kontakter:

<https://www.sst.dk/da/corona/Hvis-du-har-symptomer-er-syg-eller-smittet/Naere-kontakter>

Du kan have ret til sygedagpenge

Du kan have ret til sygedagpenge i den periode, hvor du ikke kan gå på arbejde. For at have ret til sygedagpenge skal du opfylde kravene i sygedagpengeloven. Den samme mulighed gælder nære kontakter til en smittet. Kontakt din kommune, som kan hjælpe dig.

Kontaktoplysninger

Har du spørgsmål om smittespredning, isolation eller nære kontakter, kan du ringe på tlf. **32 32 05 11, tast 1**. Telefonen er åben alle dage fra 8.00 – 22.00, også weekend.

Nære kontakter kan ringe til samme nummer 32 32 05 11 og **taste 2**.

Har du spørgsmål om behandlingen af din sygdom, skal du kontakte din egen læge. Husk at du ikke må møde op fysisk hos din læge, medmindre du har en aftale.

Vi ønsker dig god bedring

Venlig hilsen
Styrelsen for Patientsikkerhed

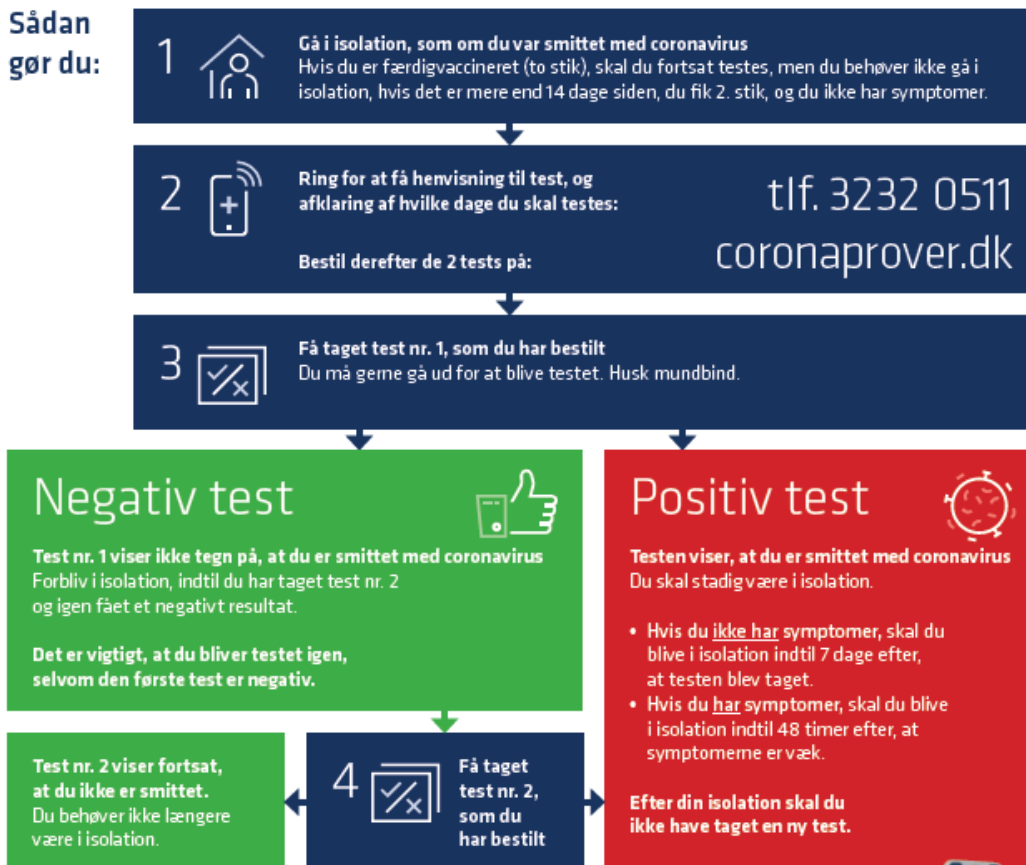


Til dine nære kontakter

Du har været i nær kontakt med én, der er smittet med coronavirus

Du skal derfor gå i isolation og testes 2 gange for coronavirus. Så er du med til at forhindre, at smitten spredes.

Sådan gør du:



Læs mere om, hvad det vil sige at være nær kontakt på Sundhedsstyrelsens hjemmeside:
Besøg bit.ly/nærkontakt eller ring på tlf. 32 32 05 11

Hent også app'en

[smitte | stop]

You have tested positive for coronavirus (COVID-19)

It is important that you self-isolate immediately and book a follow-up PCR test on www.coronaprover.dk as soon as possible. A PCR test shows if you are infected with a particular virus variant.

We have received your name, CPR number and telephone number from the test centre and we will call you as soon as possible. If we do not reach you within a few hours, please call us at +45 32 32 05 11 – press 1. You can call us between 8 am and 10 pm every day of the week, including weekends.

To stop the spread of infection, the Danish Patient Authority will help you find and inform those you may have infected – your close contacts. Please start informing persons that you know have been close to you. They must self-isolate and get two tests, on day 4 and day 6 after their last contact with you.

NOTE: If the close contact has been fully vaccinated (2 injections)

If the close contact has been fully vaccinated and 14 days have passed since the last injection, and the close contact has no symptoms, he or she does not need to self-isolate. The close contact is still required to get the two tests four and six days after the last exposure.

You must self-isolate

Self-isolation means that you avoid contact with other people:

- Stay at home. Do not leave your home to go shopping or go to work.
- Avoid physical contact with your family or people that you live with. If possible, use a different bathroom.
- Cancel all visits.

The duration of your self-isolation depends on whether or not you have any symptoms of COVID-19. We will guide you on this.

If you cannot isolate from your family or the people you live with, e.g. because your home is too small, or if you live with someone at higher risk from coronavirus, you may be offered a voluntary stay at an isolation facility outside your home. If you need this, you must contact your municipality. We can guide you on this.

Find out who your close contacts are

You must find out who you have been close to during the time you may have infected others – at home, at work and in other places.

- If you **have symptoms**, find out who you have been close to 2 days before your symptoms began and until you self-isolated.
- If you **do not have symptoms**, find out who you have been close to 2 days before you were tested for coronavirus until now.
- If you **have developed symptoms after you were tested**, find out who you have been close to 2 days before the test until now.

You should inform **your employer** that you have coronavirus. If your child has coronavirus, inform their **school or daycare**.

Read more about self-isolation and close contacts in [the Danish Health Authority's guide on what to do when you have tested positive for coronavirus](#).

You must inform your close contacts that they should self-isolate and get tested

You must tell your close contacts that:

- They may be infected with coronavirus
- They must self-isolate

Close contacts must normally get 2 tests, one test on **day four** and one test on **day 6** after the last time they were close to you. There are PCR tests and rapid antigen tests. **Close contacts must get PCR tests**. Close contacts can only end their self-isolation if they get a negative PCR test on day 6.

It is important that your close contacts call us so that we can advise them about self-isolation and establish the correct dates for their tests. When they call us, they will get referrals for the two PCR tests on coronaprover.dk and more time slots will become available. **Ask you close contacts to call +45 32 32 05 11, press 2.**

Your close contacts can get more information in [the Danish Health Authority's guide for close contacts](#)

[You may be entitled to sickness benefit](#)

You may be entitled to sickness benefit when you cannot go to work. In order to receive sickness benefit you must meet the conditions in the Danish Sickness Benefits Act. This also applies for close contacts. Contact your municipality for information on how to claim sickness benefit.

Contact information

If you have any questions about infection, self-isolation or close contacts, please call **+45 32 32 05 11, press 1**. Phones are open from 8 am until 10 pm every day, including weekends.

Close contacts can call the same number +45 32 32 05 11 and **press 2**.

If you have any questions about treatment of your illness, please call your general practitioner. Remember not to show up at your general practitioner's office without an appointment.

Regards

The Danish Patient Safety Authority

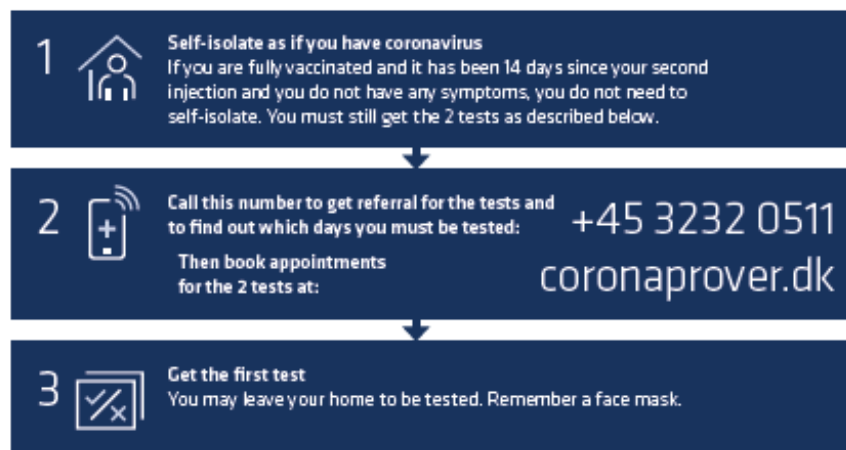



For your close contacts

You have been in close contact with a person who is infected with coronavirus

You must self-isolate and get 2 tests for coronavirus in order to prevent the virus from spreading.


You must do the following:



Negative test 

The first test does not show that you have coronavirus. Stay in isolation until you have completed your second test with a negative result.

It is important that you are tested again, even if the first test is negative.


Positive test 

The test shows that you have coronavirus. You must stay in isolation.

- If you do not have symptoms, stay in isolation until 7 days after the test.
- If you have symptoms, stay in isolation until 48 hours after the symptoms are gone.

You do not need a new test after your isolation.

The second test is negative as well. You no longer need to stay in isolation.

4  Get the second test that you booked

Read more about what it means to be a close contact in the Danish Health Authority's guide for close contacts: Visit bit.ly/closecontactcorona or call 32 32 05 11

